



Color base del metal dorado. Combinando pigmentos metálicos con tintas conseguimos un acabado muy realista.



Aspecto del metal después de tres subidas de luz.



Para finalizar aplico dos tonos de sombra.

CINTURÓN DE CUERO

He optado por pintar el cinturón de cuero con un color marrón anaranjado que combina perfectamente con el color azul del abrigo (el naranja y el azul son colores complementarios).

Comienzo por la aplicación del color base de manera uniforme.

Doy, posteriormente, una primera luz sobre todos los planos de luz.

Las últimas luces las aplico de forma irregular, punteando con el pincel, para simular la textura del cuero.

La primera sombra la aplico muy diluida dando varias capas para que la transición sea suave.

Añadiendo tinta negra a la primera sombra obtengo un color muy oscuro que me sirve para reforzar las sombras y perfilar.



Como color base del cinturón he elegido un marrón muy oscuro.



Primer tono de luz.



La segunda luz la aplico mediante un punteado con el pincel.



Con una última luz resalto las aristas.



Primera sombra aplicada.



Con un color muy oscuro perfilo las costuras y los agujeros del cinturón.

OJOS

2 ^{as} Luces	1 ^{as} Luces	Base iris
1 st Light + XNAC-17	ACS-005: nº 3 + XNAC-17	ACS-005: nº 1

Lagrimal	Pupila	Brillo	Sombra globo ocular	Pestañas superiores
ACS-001 + XNAC-31	XNAC-02	XNAC-01	XNAC-01 + XNAC-18	ACS-013: nº 6

CARA

4 ^{as} Luces	3 ^{as} Luces	2 ^{as} Luces	1 ^{as} Luces	Base	1 ^{as} Sombras	2 ^{as} Sombras
ACS-001: nº 4	XNAC-17 + ACS-001: nº 4	1 st Light + XNAC-17 + ACS-001: nº 4	Base + XNAC-17 + ACS-001: nº 4	XNAC-45 + ACS-001: nº 4 + XNAC-17 + XNAC-31	Base + XNAC-08 + XNAC-29	1 st Shadow + ACS-013: nº 6 + XNAC-29

MATICES CARA

Tonos rojos	Tonos fríos	Tonos barba
XNAC-31	ACS-012: nº 5	ACS-010: nº 5

BIBLIOGRAFÍA

- Orest Subtelny. Ukraine History. University of Toronto Press.
- D. I. Yavornytsky. History of the Zaporogian Cossacks.





	3 ^{as} Luces	2 ^{as} Luces	1 ^{as} Luces	Base	1 ^{as} Sombras	2 ^{as} Sombras	
<u>CAMISA</u>		XNAC-01	Base + XNAC-01	XNAC-01 + ACS-012: nº 3 + XNAC-27	Base + XNAC-27	1 st Shadow + XNAC-27	Dibujo Camisa
<u>ADORNO CAMISA</u>		1 st Light + XNAC-01	Base + XNAC-01	XNAC-35 + XNAC-31 + XNAC-01	Base + XNAC-32 + XNAC-26		ACS-002: nº 4
<u>ABRIGO</u>			Base + ACS-012: nº 3	XNAC-27 + XNAC-16	XNAC-27	Base + XNAC-29 + XNAC-26	
<u>PISTOLA DE MADERA</u>			XNAC-46 + XNAC-37	ACS-006: Red Ink + Brown Ink	Base + ACS-007: nº 5		
<u>METAL DORADO</u>	2 nd Light + ACS-008: nº 2	1 st Light + ACS-008: nº 1 + nº 6	Base + ACS-008: nº 1	ACS-008: nº 3 + nº 4 + nº 6	ACS-008: nº 3 + nº 4	1 st Shadow + ACS-008: nº 5	
<u>CINTURÓN</u>	2 nd Light + XNAC-37	XNAC-46	Base + XNAC-46	XNAC-49	Base + XNAC-29 + ACS-005: Nº 5	1 st Shadow + Black Ink	



<https://goo.gl/ylpu64>

FACEBOOK



figure 29
INTERNATIONAL





y las manos para evitar que se manchen de color azul al pintarlo con el aerógrafo.

En cuanto a la enfermera, aunque el color que lleva su uniforme sea blanco, al aplicar las sombras podría

manchar su cara y dejar un rastro de color que me podría perjudicar para conseguir el tono de piel deseado, con lo cual también cubrí su cara con blu tack.

Otra ventaja que encontramos en es-

tas dos figuras es que ambas tienen sus ojos cerrados y eso nos da una cierta tranquilidad a la hora de pintar las caras.

Lo cierto es que al observar las caras nos puede resultar extraño el gesto



Color base aplicado con el aerógrafo; pintamos desde abajo para que la pintura se concentre sobre el interior de las arrugas.



De forma contraria aplicamos una rociada con el tono de luz desde arriba, marcando suavemente los pliegues.



Después de pintar las sombras retiramos el blu tack y retocamos a pincel aquellas partes que no se hayan pintado.



Color base de la piel que pintamos fundiendo el color base de la zona inferior de la cara con el tono de luz en la zona de la frente.



Pintamos la zona de la frente con la segunda luz (ver carta de color) y en el resto de la cara lo hacemos con la primera luz.



Las sombras solo se marcarán en zona inferior de la mandíbula, en el resto damos unas veladuras con un tono intermedio al color base.



Detalle de la cara terminada; el pelo se pintó con el N°2 del set de marrones (ACS-013) y se dieron una veladuras para las sombras con el N°6 del mismo set.



Detalle del uniforme, las rayas y las estrellas están muy bien definidas y no presentan ninguna dificultad para pintarlas. Utilizamos el N°3 del set de blanco (ACS-003) + el N°3 del set de no metálicos (ACS-012).





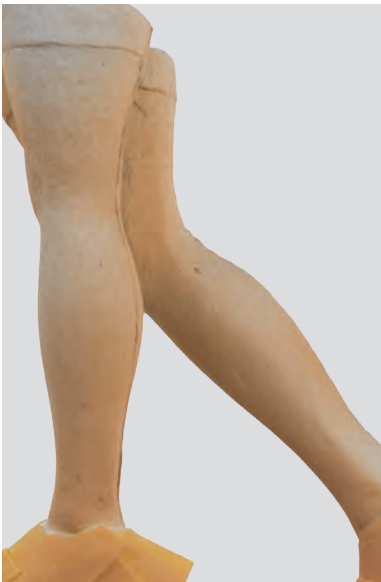
Color base aplicado con aerógrafo siguiendo el mismo sistema que con el marinero.



Aunque la imprimación sea blanca, reforzamos las luces de las arrugas del uniforme con Blanco mate XNAC-01.



Aplicamos un tono de sombra incidiendo sobre las zonas que están menos expuestas a los puntos de luz cenital.



Pintamos con el tono base de la piel, marcando suavemente las sombras de las piernas.



Ahora damos una rociada general sobre toda la superficie de las piernas con el N°3 del set de blancos (ACS-003).



Comprobamos el grado de transparencia y si fuese necesario aplicamos algunas veladuras con el tono blanco de las medias o por el contrario con el tono de la piel.



Color base de la cara que, al igual que en el marinero, se hizo fundiendo el tono de la primera luz en la frente y con el color base el resto de la cara.



Terminamos de iluminar y sombrear muy sutilmente para no remarcar en exceso el rostro de la dama.

que tienen ambas figuras, pero al juntar ambos rostros quedan perfectamente acoplados en el beso.

La parte más compleja de pintar pueden ser las medias de la enfermera en las que, como se puede apreciar, vienen modeladas las costuras características de esta prenda.

No se trata de hacer una transparencia como las de las pin up, sino que es una media totalmente blanca con ligeros matices del tono de la piel.



KULMBACH

"THE END OF A"





2015

HISTORY OF MINIATURES

NICOLE LOWELL

"AN ERA"



figure