



Per ottenere il colore di base dei metalli dorati ho miscelato dei pigmenti metallici con gli inchiostri ottenendo un ottimo risultato molto realistico.



Aspetto della superficie metallica dopo tre lueggiate.



Per finire ho applicato due ombreggiate.

## IL CINTURONE DI CUOIO

Ho deciso di dipingere il cinturone di cuoio con un colore Marrone tendente all' Arancione perché si abbina bene con il colore Blu del caftano (i colori Arancione e Blu sono complementari).

Ho iniziato stendendo unifor-

memente il colore di base, e poi ho applicato le prime luci sulle zone maggiormente illuminate. Le lueggiate finali devono essere applicate in modo irregolare utilizzando la tecnica della puntinatura eseguita con il pennello per simulare la struttura del cuoio.

Il colore da utilizzare per le prime ombre deve essere diluito bene e ne vanno applicati diversi strati per ottenere delle transizioni uniformi. Aggiungendo dell'inchiostro Nero alla precedente miscela, ho ottenuto un colore scuro per sottolineare e rinforzare le ombreggiate.



Il colore di base del cinturone è Marrone Scuro.



Prime lueggiate.



Le seconde lueggiate applicate puntinando la superficie con il pennello.



I bordi evidenziati chiaramente dalle lueggiate finali.



Applicazione della prima ombreggiatura.



Con un colore molto scuro evidenzio le cuciture e i fori del cinturone.

## OCCHI

Seconde lueggiate	Prime lueggiate	Base iride		
1 <sup>st</sup> Light + XNAC-17	ACS-005: n° 3 + XNAC-17	ACS-005: n° 1	Condotto lacrimale	Pupilla
			ACS-001 + XNAC-31	XNAC-02
				Riflessi
				XNAC-01
			Ombre, bulbo oculare	Ciglia superiori
			XNAC-01 + XNAC-18	ACS-013: n° 6

## VISO

Quarte lueggiate	Terze lueggiate	Seconde lueggiate	Prime lueggiate	Base	Prime ombreggiate	Seconde ombreggiate
ACS-001: n°4	XNAC-17 + ACS-001: n° 4	1 <sup>st</sup> Light + XNAC-17 + ACS-001: n° 4	Base + XNAC-17 + ACS-001: n° 4	XNAC-45 + ACS-001: n°4 + XNAC-17 + XNAC-31	Base + XNAC-08 + XNAC-29	1 <sup>st</sup> Shadow + ACS-013: n° 6 + XNAC-29
Tonalita' rosse	Tonalita' fredde	barba				
XNAC-31	ACS-012: n° 5	ACS-010: n° 5				

## SFUMATURE DEL VISO

## BIBLIOGRAFIA

- Orest Subtelny. Ukraine History. University of Toronto Press.
- D. I. Yavornytsky. History of the Zaporogian Cossacks.



	Seconde lueggiate	Prime lueggiate	Base	Prime ombreggiate	Seconde ombreggiate	
<b>CAMICIA</b>	XNAC-01	Base + XNAC-01	XNAC-01 + ACS-012: n° 3 + XNAC-27	Base + XNAC-27	1° Shadow + XNAC-27	Decorazione della camicia
<b>DECORAZIONE DELLA CAMICIA</b>	1° Light + XNAC-01	Base + XNAC-01	XNAC-35 + XNAC-31 + XNAC-01	Base + XNAC-32 + XNAC-26		ACS-002: n° 4
<b>CAFTANO</b>		Base + ACS-012: n° 3	XNAC-27 + XNAC-16	XNAC-27	Base + XNAC-29 + XNAC-26	
<b>PISTOLA PARTI IN LEGNO</b>		XNAC-46 + XNAC-37	ACS-006: Red Ink + Brown Ink	Base + ACS-007: n° 5		
<b>PARTI IN METALLO DORATO</b>	2nd Light + ACS-008: n° 2	1° Light + ACS-008: n° 1 + n° 6	Base + ACS-008: n° 1	ACS-008: n° 3 + n° 4 + n° 6	ACS-008: n° 3 + n° 4	1° Shadow + ACS-008: n° 5
<b>CINTURONE</b>	2nd Light + XNAC-37	XNAC-46	Base + XNAC-46	XNAC-49	Base + XNAC-29 + ACS-005: N° 5	1° Shadow + Black Ink



<https://goo.gl/ylpu64>

**FACEBOOK**



**figure** 29  
INTERNATIONAL



con il Blu-tack per evitare spiacevoli sbavature di colore durante la sua ombreggiatura che avrebbero potuto interferire con la tonalità di colore della pelle del viso.

Un ulteriore vantaggio è che entrambi i figurini hanno gli occhi chiusi e la cosa rende più semplice la pittura dei volti. Le singole espressioni dei visi, sembrano un po' strane fino a quando i

figurini non vengono uniti fra loro ma, quando ciò avviene, queste cambiano totalmente integrandosi perfettamente fra loro nel momento in cui si baciano.



Colore di base applicato con l'aerografo spruzzando dal basso verso l'alto in modo da consentire la penetrazione del colore anche nelle fessure più piccole.



In modo contrario si realizzano le lumeggiature, dovute alla luce zenitale, evidenziando delicatamente le varie pieghe.



Dopo avere completato le ombreggiature, si rimuove il Blu-tak e si dipingono con il pennello le zone prive di colore.



Le tonalità di colore della pelle sono state ottenute con una miscela fra i colori della parte inferiore del viso con quelli, di tonalità più chiara, applicati nella sua parte frontale.



Le parti frontali del viso sono state dipinte con il colore della luce n°2 (vedere la scheda colori) e le altre parti con quello della luce n°1.



Sono state marcate solo le ombreggiature presenti nella parte inferiore della mascella, mentre il resto è stato ricoperto con una tonalità intermedia del colore di base.



I dettagli del viso completati. I capelli sono dipinti con il n°2 del Brown Paint Set Andrea (ACS-013) e ombreggiati con il n°6 dello stesso set.



Dettagli dell'uniforme: le linee e le stelle sono già chiaramente predefinite e la loro pittura non presenta alcuna difficoltà. Sono state realizzate con i colori n°3 del White Paint Set (ACS-003) e n°3 del Non Metal Set (ACS-012).





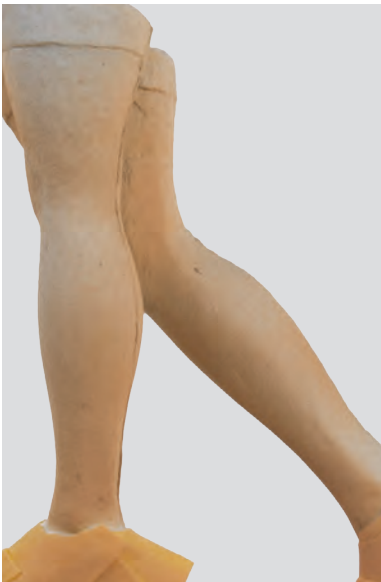
Colore di base applicato con l'aerografo in modo analogo a quello del marinaio.



Poiché il primer è di colore Bianco per evidenziare le lueggiate sulle pieghe della uniforme, è stato utilizzato il colore Matt White XNAC-01.



Ombreggiatura delle zone meno illuminate dalla luce.



Ombreggiatura delle gambe utilizzando la tinta di base della pelle.



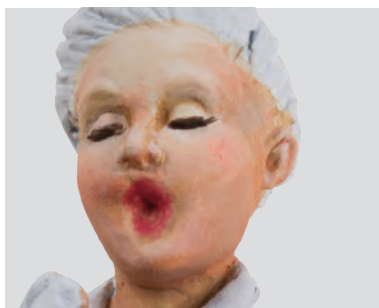
Utilizzando il colore n°3 del White Paint Set (ACS-003) viene applicato un leggero strato di colore su tutta la superficie delle gambe.



Si rimuove la mascheratura e si dipingono le scarpe e le cuciture delle calze. Dopo avere incollato le gambe al corpo si controlla il livello di trasparenza delle calze e si eseguono, se necessari, alcuni ritocchi con i colori Bianco o Carnicino.



La tinta di base del viso è la stessa del marinaio, ottenuta mescolando la tinta della prima lueggiatura delle zone frontali con il colore di base del resto del viso.



Il viso dell'infermiera viene completato aggiungendo delle delicate lueggiate e ombreggiature cercando di non eccedere.

Il passaggio più complicato, è stato dipingere le calze dell'infermiera che, come si può vedere chiaramente, presentano la caratteristica cucitura. Io non volevo che fossero trasparenti come quelle di una pin-up, ma delle calze bianche attraverso le quali trasparisse leggermente il colore della pelle e la cosa, non è stata affatto semplice.



# KULMBACH

## "THE END OF A"





# 2015

HISTORY OF MINIATURES

NICOLE LOWELL

# IN ERA"



figure