



Couleur de base du métal doré. En mélangeant des pigments métalliques avec des encres on obtient un résultat vraiment réaliste.



Aspect du métal après trois passages de lumière.



Pour finir, j'applique deux tons d'ombre.

## CEINTURE EN CUIR

J'ai choisi de peindre la ceinture en cuir avec un marron orangé qui s'allie parfaitement avec la couleur bleue du manteau (orange et bleu sont complémentaires).

J'ai commencé par appliquer la couleur de base de façon uniforme.

Ensuite j'ai appliqué une première lumière sur tous les plans clairs.

J'ai appliqué les dernières lumières de façon irrégulière avec la pointe du pinceau, pour imiter la texture du cuir. La première ombre a été appliquée avec une peinture très diluée,

en plusieurs couches, de façon à ce que la transition soit douce.

En ajoutant du noir à la première ombre j'obtiens une couleur très sombre, utile pour souligner les ombres et profiler.



J'ai choisi une couleur marron très foncé pour la base de la ceinture.



Première teinte de lumière.



J'applique la deuxième lumière avec un pinceau pointillé au pinceau.



Les arêtes sont soulignées avec une dernière passe de lumière.



Application de la première ombre.



Profilage des coutures et des trous de la ceinture avec une couleur très sombre.

## YEUX

2 <sup>ème</sup> Lumière	1 <sup>ère</sup> Lumière	Base iris
1 <sup>st</sup> Light + XNAC-17	ACS-005: n° 3 + XNAC-17	ACS-005: n° 1

Coin de l'oeil	Pupile	Refllet	Ombre globe oculaire	Cils supérieurs
ACS-001 + XNAC-31	XNAC-02	XNAC-01	XNAC-01 + XNAC-18	ACS-013: n° 6

## VISAGE

4 <sup>ème</sup> Lumière	3 <sup>ème</sup> Lumière	2 <sup>ème</sup> Lumière	1 <sup>ère</sup> Lumière	Base	1 <sup>ère</sup> Ombre	2 <sup>ème</sup> Ombre
ACS-001: n°4	XNAC-17 + ACS-001: n° 4	1 <sup>st</sup> Light + XNAC-17 + ACS-001: n° 4	Base + XNAC-17 + ACS-001: n° 4	XNAC-45 + ACS-001: n°4 + XNAC-17 + XNAC-31	Base + XNAC-08 + XNAC-29	1 <sup>st</sup> Shadow + ACS-013: n° 6 + XNAC-29

## TONS VISAGE

Tons rouges	Tons froids	Tons barbe
XNAC-31	ACS-012: n° 5	ACS-010: n° 5

## BIBLIOGRAPHIE

- Orest Subtelny. Ukraine History. University of Toronto Press.
- D. I. Yavornytsky. History of the Zaporogian Cossacks.





	2 <sup>ème</sup> Lumière	1 <sup>ère</sup> Lumière	Base	1 <sup>ère</sup> Ombre	2 <sup>ème</sup> Ombre	
<u>CHEMISE</u>	XNAC-01	Base + XNAC-01	XNAC-01 + ACS-012: n° 3 + XNAC-27	Base + XNAC-27	1 <sup>st</sup> Shadow + XNAC-27	Dessin Chemise
<u>ORNEMENT DE LA CHEMISE</u>	1 <sup>st</sup> Light + XNAC-01	Base + XNAC-01	XNAC-35 + XNAC-31 + XNAC-01	Base + XNAC-32 + XNAC-26		ACS-002: n° 4
<u>MANTEAU</u>		Base + ACS-012: n° 3	XNAC-27 + XNAC-16	XNAC-27	Base + XNAC-29 + XNAC-26	
<u>PISTOLET BOIS</u>		XNAC-46 + XNAC-37	ACS-006: Red Ink + Brown Ink	Base + ACS-007: n° 5		
<u>MÉTAL DORÉ</u>	2 <sup>nd</sup> Light + ACS-008: n° 2	1 <sup>st</sup> Light + ACS-008: n° 1 + n° 6	Base + ACS-008: n° 1	ACS-008: n° 3 + n° 4 + n° 6	ACS-008: n° 3 + n° 4	1 <sup>st</sup> Shadow + ACS-008: n° 5
<u>CEINTURE</u>	2 <sup>nd</sup> Light + XNAC-37	XNAC-46	Base + XNAC-46	XNAC-49	Base + XNAC-29 + ACS-005: N° 5	1 <sup>st</sup> Shadow + Black Ink



<https://goo.gl/y1pu64>  
**FACEBOOK**





J'ai également couvert le visage de l'infirmière avec du « patafix » car j'ai considéré que, bien que son uniforme est blanc, en appliquant les ombres j'aurais pu tacher le visage et laisser des traces qui après se-

raient un problème pour obtenir le teint souhaité.

Un autre avantage de ces figurines est qu'elles ont les yeux fermés, ce qui facilite la tâche de peindre les vi-

sages. Il est vrai que lorsqu'on peint séparément les deux visages leur expression peut sembler étrange, mais une fois assemblés tous deux sont parfaitement accouplés dans le baiser.



Base de couleur appliquée à l'aérographe, en commençant par le bas pour que la peinture puisse bien se concentrer à l'intérieur des plisures.



Dans l'autre sens, on applique une passe avec le ton de lumière depuis le haut, en marquant doucement les plis.



Une fois les ombres peintes, on enlève le « patafix » et on retouche au pinceau les parties qui sont restées sans peinture.



Couleurs base de peau, peintes en fondant la couleur base pour la partie inférieure du visage et le ton de lumière sur le front.



Le front est peint avec la deuxième lumière (voir le tableau de couleurs), et pour le reste du visage on applique la première lumière.



Les ombres ne seront marquées que sur la zone inférieure de la mâchoire, pour le reste il suffit d'appliquer un voile en un ton intermédiaire, par rapport à la couleur de base.



Détail du visage terminé : les cheveux ont été peints à l'aide du n° 2 de l'ensemble de marrons (ACS-013) et les ombres sont obtenues avec des passes très légères avec le n° 6 du même ensemble.



Détail de l'uniforme. Les étoiles et les rayures sont très bien définies et ne présentent pas de difficultés pour la peinture. On utilisera le N° 3 de l'ensemble de blancs (ACS-003) et le N° 3 de l'ensemble de non métalliques (ACS-012).





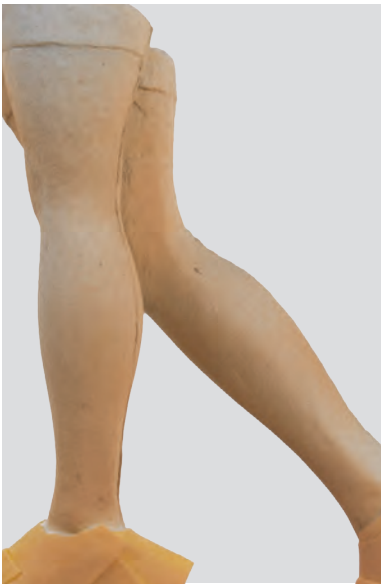
Couleur de base appliquée à l'aérographe, sur le même principe que pour le matelot.



Même si la couche de préparation est déjà blanche, on soulignera les lumières des plis de l'uniforme à l'aide du blanc mat XNAC-01.



Nous appliquons une tonalité d'ombre précisément sur les zones moins exposées aux points de lumière zénithale.



Peinture avec le ton de base de la peau, en marquant légèrement les ombres des jambes.



On applique ensuite une passe générale sur toute la surface des jambes avec le N°3 de l'ensemble de blancs (ACS-003).



Une fois les jambes collées au corps, on vérifie le degré de transparence et si nécessaire on applique quelques passes en voile avec le ton blanc des bas, ou bien au contraire, avec le ton de la peau.



Couleur de base du visage, qui, comme pour le marin, est obtenu en fondant la tonalité de la première lumière du front et la couleur de base du reste du visage.



Finalement, on termine en appliquant très subtilement lumière et ombres, sans trop les souligner, au visage de la jeune fille.

Les bas de l'infirmière peuvent donner des difficultés au moment de peindre, car la couture caractéristique des bas est modelée. Il ne s'agit pas de faire une transparence comme pour les pin-up, puisqu'il s'agit de bas complètement blancs avec des nuances très légères de la peau.



# KULMBACH

## "THE END OF A"





# 2015

HISTORY OF MINIATURES

NICOLE LOWELL

# "IN ERA"



figure